



Institutul pentru Politici Publice
București



Atitudinea parlamentarilor români față de problematika discriminării și a egalității șanselor

București, mai 2007



**Trust for Civil Society
in Central & Eastern Europe**

Introducere

Prezenta cercetare a fost inițiată de Asociația ACCEPT în colaborare cu Institutul pentru Politici Publice (IPP) din București și este o componentă a proiectului „*Coaliția pentru un Parlament Educat*” (Octombrie 2006 – Septembrie 2007), finanțat de „The Trust for Civil Society in Central and Eastern Europe.” Culegerea datelor pentru studiul cantitativ care stă la baza acestui raport de cercetare s-a desfășurat în perioada martie-aprilie 2007. Cu ajutorul unui chestionar formalizat au fost înregistrate opiniile și atitudinile parlamentarilor români cu privire la:

- Percepția discriminării în România
- Percepția unor categorii sociale minoritare din punct de vedere etnic, religios, orientare sexuală, stare de sănătate și apartenență la gen
- Egalitatea șanselor pentru diverse categorii sociale minoritare
- Reacția la prejudecățile existente referitoare la minorități
- Calitatea contactelor sociale cu persoane din categorii sociale minoritare
- Distanța socială față de categoriile sociale minoritare selectate

Chestionarul pe baza căruia s-au realizat interviurile cu parlamentarii români a fost elaborat de echipa de cercetare a Asociației ACCEPT, echipă condusă de Ileana Șerban Pârâu. Culegerea și înregistrarea datelor, verificarea modalității de culegere a datelor, prelucrarea statistică, analiza datelor și elaborarea raportului de cercetare au fost realizate de echipa de cercetare a Institutului pentru Politici Publice din București.

Echipa IPP de coordonare a cercetării:

Violeta Alexandru – Director IPP

Drd. Monica Marin – Coordonator programe IPP

Cătălina Gheorghe – Asistent programe IPP

Dr. Viviana Andreescu – Cercetător asociat, IPP (Autoarea raportului de cercetare)

Institutul pentru Politici Publice (IPP)
București, str. Sfinții Voievozi, nr. 55, sector 1
Tel: (021) 212 31 26/7
Fax: (021) 212 31 08
Email: office@ipp.ro
www.ipp.ro

Asociația ACCEPT
Str. Lirei nr. 10
Tel: (021) 252 56 20
Fax: (021) 252 16 37
Email: accept@accept-mail.ro
www.accept-romania.ro

© Drepturi de autor

Toate drepturile sunt rezervate Institutului pentru Politici Publice Bucuresti și Asociației ACCEPT. Atât publicația, cât și fragmente din ea nu pot fi reproduse fără permisiunea autorilor.

Aspecte metodologice

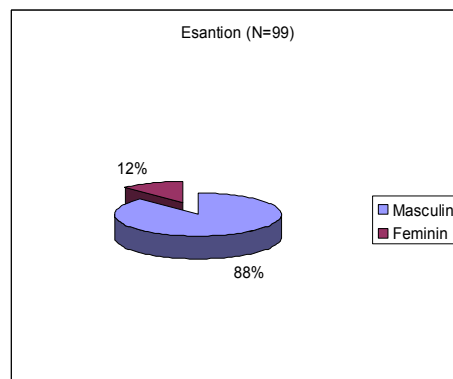
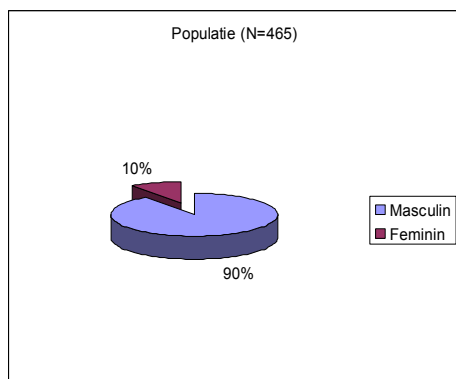
Volumul eșantionului: 99 parlamentari selectați aleatoriu din rândul parlamentarilor români (N=465). Tabelul 1 prezintă comparativ structura eșantionului cu cea a populației din care au fost selectați respondenții, în funcție de grupul parlamentar și de Camera Parlamentului. Comparativ, structura eșantionului și a populației în funcție de gen este prezentată în Graficul 1. Structura eșantionului în funcție de vârstă, educație, religie și etnie este prezentată în Graficul 2.

Tabelul 1. Caracteristicile eșantionului și ale populației din care a fost extras eșantionul

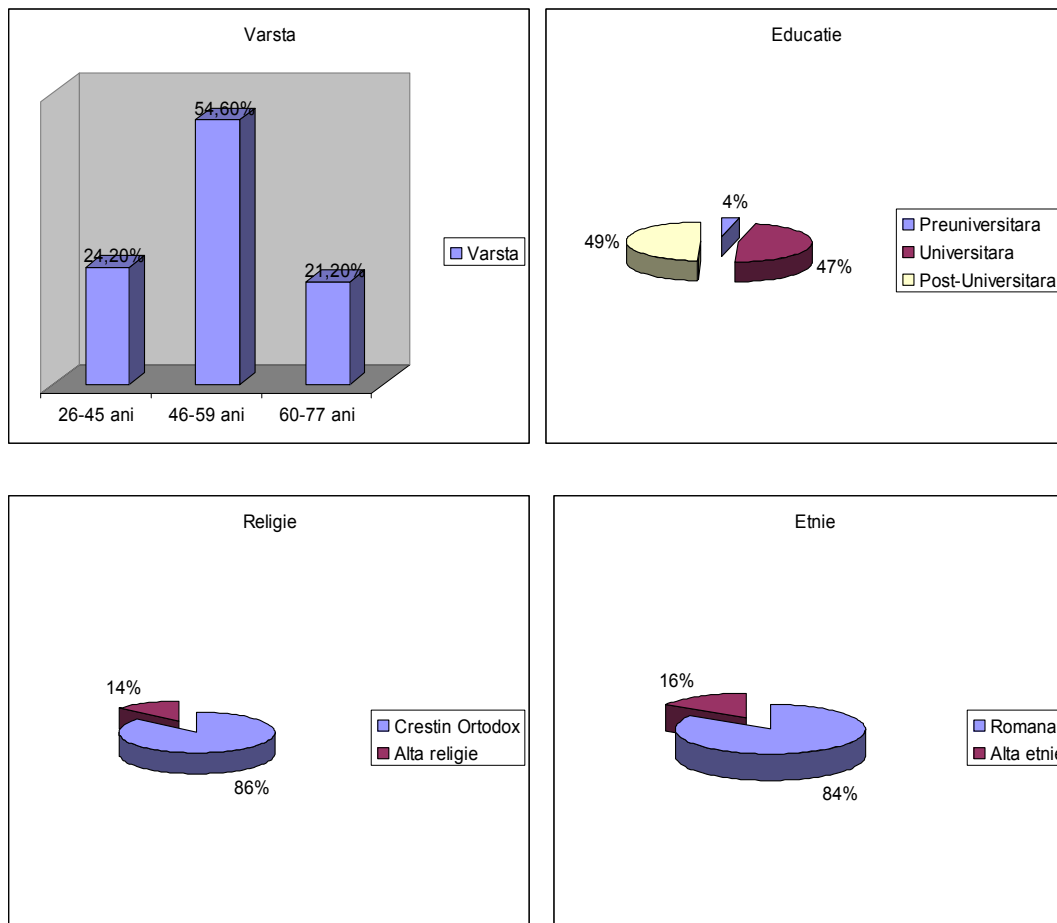
Grupare parlamentară	Parlamentul României*		Camera Deputaților (%)		Senat (%)	
	Populație (%)	Eșantion IPP (%)	Populație (%)	Eșantion IPP (%)	Populație (%)	Eșantion IPP (%)
PNL	17,2	13,1	15,6	14,1	21,2	10,7
PD	15,3	12,1	15,3	11,3	15,3	14,3
UDMR	6,9	6,1	6,7	7,0	7,3	3,6
PSD	32,0	28,3	32,4	26,8	31,4	32,1
PC	5,8	6,1	4,9	9,9	8,0	7,1
PRM	10,3	8,1	9,2	-	13,1	28,6
Minorități	3,9	9,1	5,5	12,7	-	-
Independenți	8,4	14,1	10,4	18,3	3,6	3,6
TOTAL	465 (100%)	99 (100%)	328 (70,6%)	71 (71,2%)	137 (29,4%)	28 (28,8%)

*Structura Parlamentului României 2004- Prezent, <http://www.parlament.ro/>

Grafic 1. Structura pe sexe a eșantionului și a populației din care a fost extras eșantionul



Grafic 2. Structura eșantionului în funcție de vârstă, educație, religie și etnie (N=99)



Nota:

- *Parlamentarii incluși în acest studiu au vârste care variază între 26 și 77 de ani, vârsta medie fiind 51,15 ani (deviația standard = 9,76). Pentru a ușura interpretarea datelor, respondenții au fost clasificați în trei grupe de vârstă.*
- *Deoarece eșantionul selectat este relativ omogen în ceea ce privește educația (96% dintre parlamentarii intervievați au studii superioare), analizele statistice nu au inclus comparații între grupuri diferențiate prin nivelul educațional.*
- *În interpretarea rezultatelor trebuie să se țină seama de numărul redus de cazuri incluse în analiza inter-grupuri, datele având mai mult un caracter orientativ.*

Percepția discriminării în societatea românească

O proporție însemnată a parlamentarilor (93%) consideră că „drepturile diverselor grupuri sociale minoritare trebuie apărate, chiar dacă majoritatea populației este de altă părere”. Aproximativ 58% dintre parlamentarii care au participat la acest studiu cred că în România, cu excepția unor cazuri izolate, nu există discriminare.

Analize adiționale au arătat că opiniile parlamentarilor diferă însă în funcție de unele caracteristici demografice ale respondentului. Astfel, dacă 63% dintre parlamentarii de gen masculin cred că nu există discriminare în România de astăzi, 83% dintre parlamentarii de gen feminin nu sunt de acord cu această opinie. De asemenea, cei mai mulți parlamentari (58%) cu vârste sub 45 de ani percep existența discriminării în societate. Odată cu înaintarea în vârstă, crește și procentul celor care neagă existența discriminării (59% dintre parlamentarii cu vârste între 46 și 59 de ani și 71% dintre parlamentarii care au 60 ani și peste).

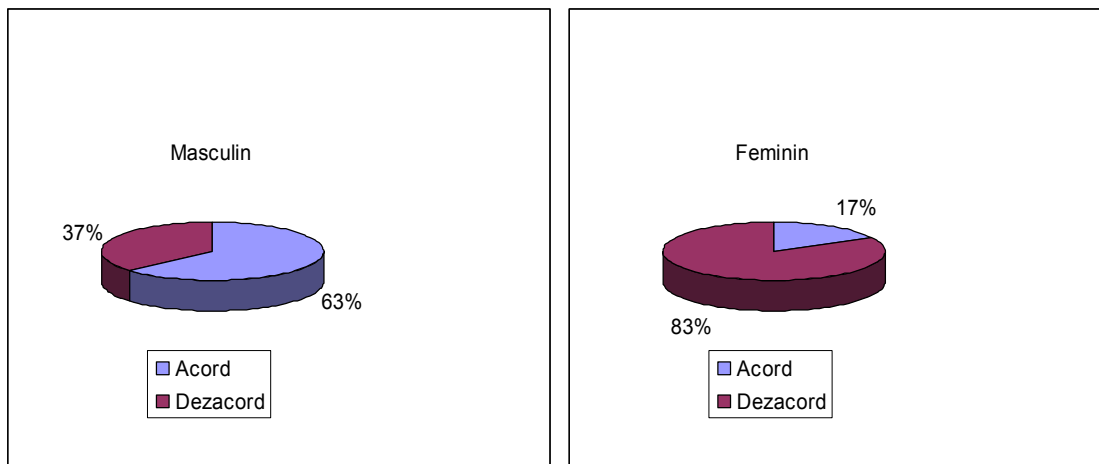
Dacă 59% dintre respondenții de etnie română consideră că nu există discriminare în România, jumătate (50%) dintre cei care aparțin altor grupuri etnice percep discriminarea în societate. Compararea atitudinilor diferitelor grupări parlamentare arată că majoritatea parlamentarilor UDMR, Independenți și cei ai Partidului Democrat consideră că există discriminare în România, în timp ce majoritatea celorlalte grupări parlamentare (inclusiv Grupul Minorități) nu percep discriminarea din societatea românească. Reprezentanții Partidului România Mare neagă existența discriminării în proporția cea mai ridicată (87,5%). Rezultatele acestei analize sunt incluse în Graficul 3.

Aproximativ 92% dintre parlamentari consideră că bunăstarea societății primează în fața convingerilor personale și 75% dintre parlamentari declară că s-a întâmplat să susțină inițiative parlamentare care contraveneau convingerilor personale, dar care erau în beneficiul societății.

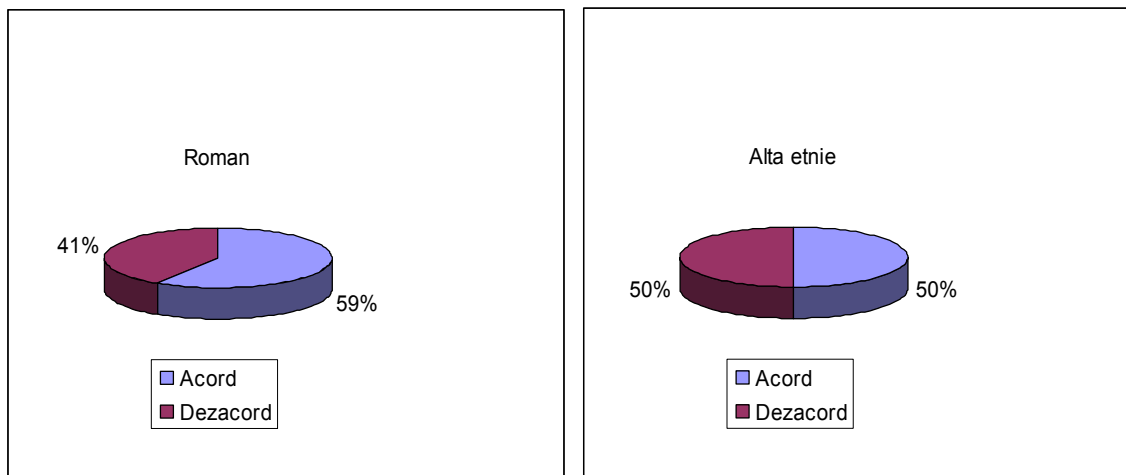
În ceea ce privește legătura dintre lege și morală, ca formă a conștiinței sociale, cei mai mulți parlamentari (54%) nu cred că morală este mai importantă decât legea și cred (65%) că standardele morale nu trebuie să influențeze deciziile legale.

Grafic 3. „Cred că în România de astăzi nu există discriminare...”
Comparații între diverse grupuri în funcție de gen, vârstă, grup etnic de apartenență și afiliere politică

A. Comparații în funcție de gen (N=99)

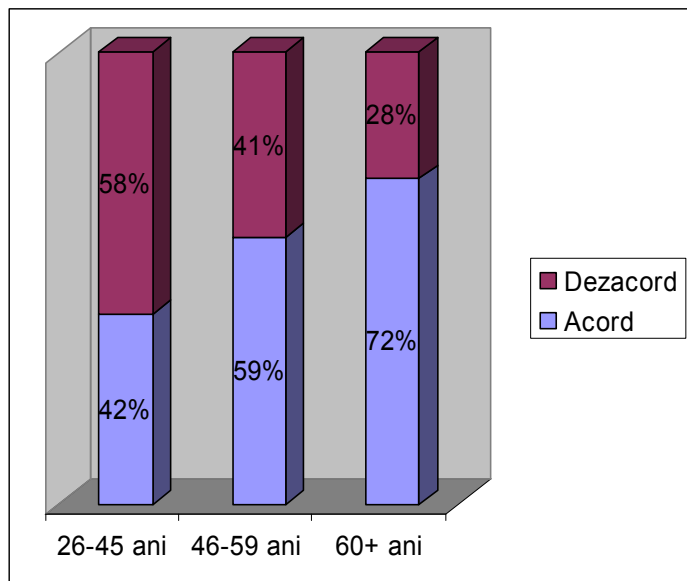


B. Comparații în funcție de grupul etnic de apartenență (N=99)

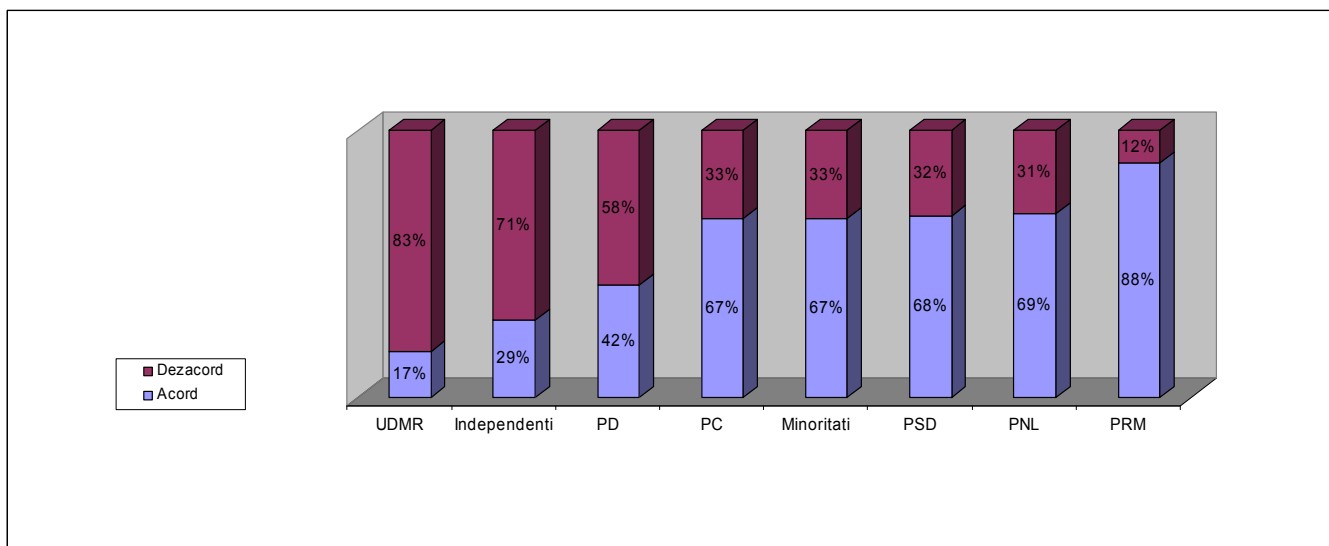


Grafic 3. „Cred că în România de astăzi nu există discriminare...” (cont.)

C. Comparații în funcție de vârstă



D. Comparații în funcție de afilierea politică



Percepția rolului femeii în societatea românească

Chiar dacă majoritatea respondenților (61%) împărtășesc un punct de vedere tradiționalist conform căruia unele meserii sunt mai potrivite pentru bărbați iar altele pentru femei, aproximativ 78% dintre parlamentari declară că ar fi de acord ca femeile să fie conducători în domenii de activitate (ex. finanțe, armată, industrie) considerate multă vreme apanajul bărbaților. De asemenea, cei mai mulți parlamentari (84%) au răspuns că ar fi de acord să voteze în funcția de Președinte a Camerei Deputaților sau de Președinte al Senatului României o femeie. În general, se poate spune că parlamentarii români susțin ideea egalității șanselor între femei și bărbați în ceea ce privește cariera. Rezultatele obținute sunt prezentate în Tabelul 2.

Tabel 2. Atitudinile parlamentarilor cu privire la egalitatea șanselor între femei și bărbați*

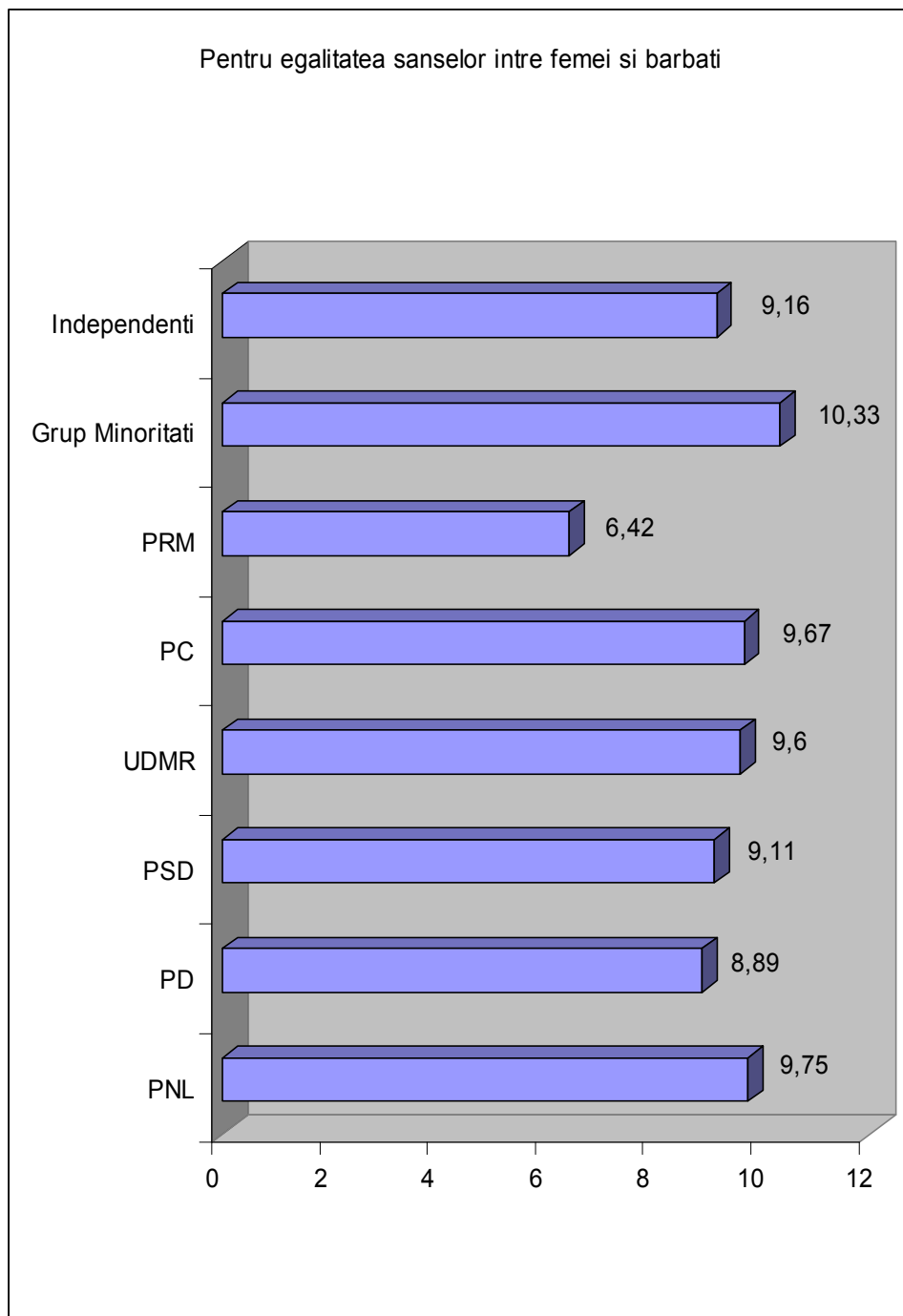
	Acord total	Acord partial	Dezacord partial	Dezacord Total	N
Unele meserii sunt mai potrivite pentru femei, altele pentru bărbați	20,6%	40,2%	16,5%	22,7%	97
Anumite domenii de activitate este mai potrivit să fie conduse de bărbați decât de femei	7,4%	14,7%	12,6%	65,3%	95
Aș vota la Președinția ambelor camere ale Parlamentului României câte o femeie	60,2%	23,7%	9,7%	6,4%	93

* Raspunsurile „nu stiu” au fost excluse din analiza

În vederea realizării unei comparații inter-grupuri parlamentare cu privire la problematica egalității șanselor între femei și bărbați a fost realizată o măsură compozită prin adunarea valorilor obținute la cei trei itemi incluși în tabelul 2. În urma analizei de reliabilitate s-a obținut un coeficient de reliabilitate ($\alpha = 0,36$) cu o valoare modestă. Scala obținută ia valori de la 3 (atitudine discriminatorie) la 12 (atitudine pro egalitatea șanselor). Valoarea medie obținută pentru această scală este 9,17 (deviația standard = 1,94), sugerând o tendință generală de suport pentru egalitatea șanselor între bărbați și femei.

Reprezentanții în Parlament ai Partidului România Mare înregistrează valoarea cea mai scăzută (6,42) la acest indicator indicând suportul mai redus al acestora pentru ideea egalității de șanse a femeilor față de bărbați. Reprezentanții grupului parlamentar al minorităților naționale (10,33) și cei ai Partidului Național Liberal (9,75) demonstrează cel mai intens suport pentru egalitatea șanselor și promovarea femeii în societatea românească. Variații reduse în valori sunt obținute de celelalte grupări parlamentare și se situează în jurul valorii medii a scalei, indicând o atitudine generală potrivnică discriminării bazate pe gen. Rezultatele analizei sunt prezentate în Graficul 3.

Grafic 3. Distribuția atitudinilor grupurilor parlamentare referitor la egalitatea șanselor între femei și bărbați (N = 89)



Percepția Romilor în societate

Cei mai mulți parlamentari români (60% și respectiv 59%) continuă să creadă că romii aduc deservicii imaginii României și că tensiunile interetnice dintre români și romi sunt în principal datorate comportamentelor antisociale ale romilor. Majoritatea celor care și-au exprimat opinia (66%) nu ar avea însă nimic împotriva alegerii unui Prim Ministru de etnie roma. Rezultatele acestei analize sunt prezentate în tabelul 3.

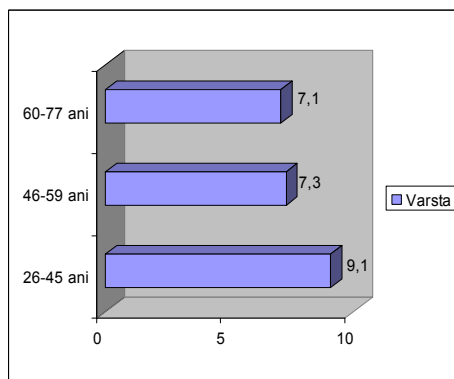
Tabel 3. Percepția minorității etnice roma

	Acord total	Acord parțial	Dezacord parțial	Dezacord Total	N
Romii aduc deservicii imaginii României	19,4%	40,8%	19,4%	20,4%	98
Tensiunile interetnice dintre români și romi apar în general din cauza comportamentelor antisociale ale romilor	18,9%	40%	22,2%	19,9%	95
Nu cred că ar fi potrivit ca România să aibă un Prim ministru de etnie roma	22,8%	10,9%	16,3%	50%	93

* Raspunsurile „nu stiu” au fost excluse din analiza

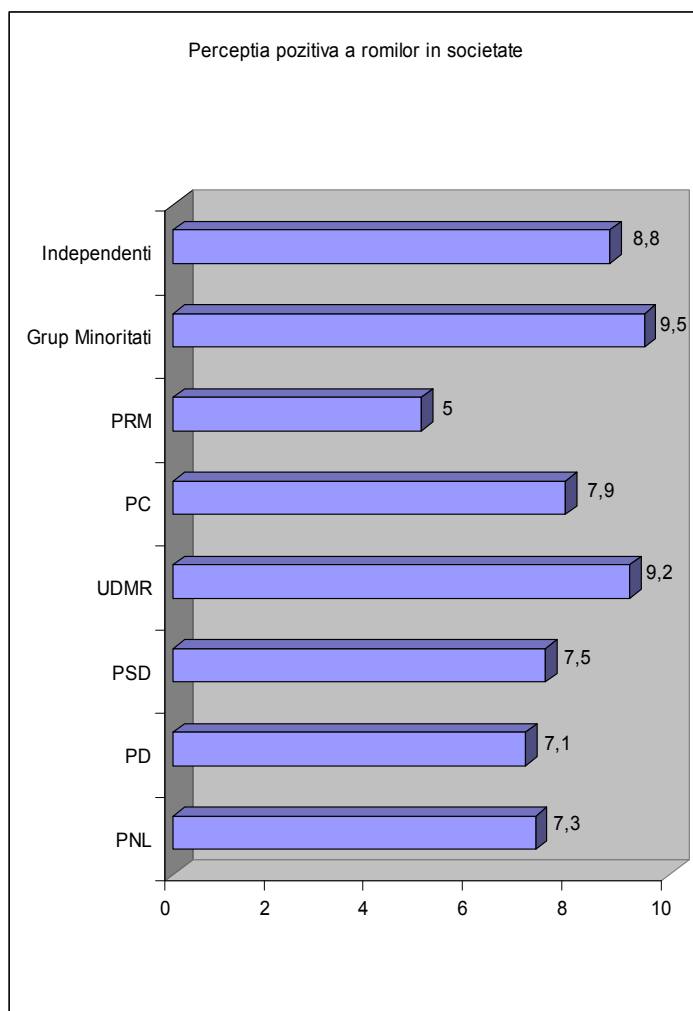
Atitudinea generală față de minoritatea roma a fost măsurată cu ajutorul unui indicator compus prin însumarea valorilor obținute la cei trei indici parțiali prezentați în Tabelul 3. Scala obținută are un coeficient de reliabilitate acceptabil ($\text{Alpha} = 0,7123$) și ia valori de la 3 (atitudine discriminatorie/negativă) la 12 (atitudine non-discriminatorie/pozitivă). Valoarea medie a scalei este de 7,66 (deviația standard = 2,61). Valori identice ale mediei (7,66) au fost obținute când sub-grupul parlamentarilor de gen feminin a fost comparat cu sub-grupul parlamentarilor bărbați. Pentru grupul parlamentarilor cu vârste între 26-45 ani valoarea medie a indicatorului a fost de 9,1 (dev. Standard = 2,33) și parlamentarii peste 45 de ani au înregistrat valori medii mai scăzute, Datele sugerează existența unei relații statistice directe și negative între vârsta și percepția pozitivă a minorității etnice de referință. Parlamentarii din generația mai tânără tind să manifeste o atitudine pozitivă față de romi de o mai mare intensitate decât cea înregistrată în sub-grupul parlamentarilor mai vârstnici (Grafic 4).

Grafic 4. Distribuția atitudinilor față de minoritatea romilor în funcție de vârsta respondentului (N=89)



Comparativ, atitudinile parlamentarilor aparținând unor diferite formațiuni politice sunt prezentate în Graficul 5. Reprezentanții minorităților naționale, inclusiv UDMR, manifestă în măsura cea mai mare o atitudine pozitivă față de minoritatea roma. Politicienii independenți (valoare medie = 8,8) și reprezentanții Partidului Conservator (valoare medie = 7,9) demonstrează de asemenea mai puține prejudecăți atunci când își exprimă atitudinea față de romi. Reprezentanții partidelor PNL, PD și PSD înregistrează valori apropiate de media eșantionului. Reprezentanții Partidului România Mare totalizează valori mult sub media eșantionului (5,00) sugerând existența în rândul acestor parlamentari a unor tendințe discriminatorii și persistența unor prejudecăți referitoare la minoritatea roma.

Grafic 5. Distribuția atitudinilor grupurilor parlamentare față de minoritatea roma (N=89)



Percepția persoanelor cu handicap

Rezultatele obținute arată că majoritatea parlamentarilor intervievați manifestă un grad ridicat de toleranță/acceptare a persoanelor cu handicap. Peste 82% dintre respondenți nu percep deloc persoanele cu dizabilități ca « fiind o povară pentru societate » iar 77% dintre parlamentari nu consideră că resursele consumate pentru a răspunde nevoilor persoanelor aparținând acestei minorități sociale sunt nejustificate. De asemenea, cei mai mulți parlamentari (91%) ar fi de acord să angajeze o persoană cu handicap fizic într-o funcție importantă, cum este cea de șef de cabinet. În urma unor analize comparative între parlamentari cu afiliere politică diferită nu au fost obținute diferențe de opinie între sub-grupuri. Eșantionul poate fi considerat relativ omogen în ceea ce privește atitudinea față de persoane cu dizabilități, atitudine predominant pozitivă.

Tabel 4. Percepția persoanelor cu handicap*

	Acord total	Acord parțial	Dezacord parțial	Dezacord total	N
În general, persoanele cu handicap sunt o povară pentru societate	7,4%	10,5%	-	82,1%	95
Pentru a răspunde nevoilor persoanelor cu handicap se consumă resurse nejustificat de mari	13,5%	9,4%	12,5%	64,6%	96
O persoană cu handicap fizic ar putea lucra în funcția de șef al cabinetului meu	69,4%	21,4%	7,2%	2,0%	98

* Raspunsurile „nu stiu” au fost excluse din analiza

Creștinismul ortodox și organizațiile religioase minoritare

În opinia majorității parlamentarilor (89%) creștinismul ortodox este unul dintre fundamentele națiunii române și cei mai mulți respondenți (62%) cred că este normal ca însemnele creștine să fie afișate în instituții publice (Tabel 5). Atunci când etnia respondentului este luată în considerare apar însă, opinii divergente. Procentul parlamentarilor de etnie română (67%) care sunt de acord cu afișarea însemnelor creștine este egal cu procentul parlamentarilor cu o etnie diferită de cea a majorității (67%) care și-au exprimat dezacordul față de această inițiativă (Grafic 6).

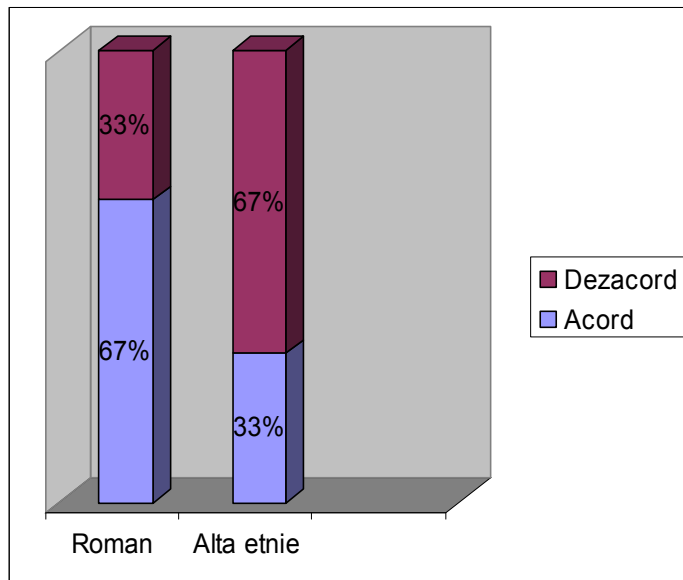
Majoritatea parlamentarilor (74%) nu consideră că serviciile de informații ar trebui să monitorizeze organizațiile religioase minoritare pentru a identifica activități potențial dăunătoare. Dacă în toate formațiunile politice majoritatea respondenților nu sunt de acord cu ideea monitorizării organizațiilor religioase minoritare, în cadrul formațiunii PRM jumătate dintre parlamentari suportă această idee iar cealaltă jumătate consideră că organizațiile religioase ar trebui monitorizate (Grafic 7)

Tabel 5. Percepții referitoare la subiecte cu caracter religios

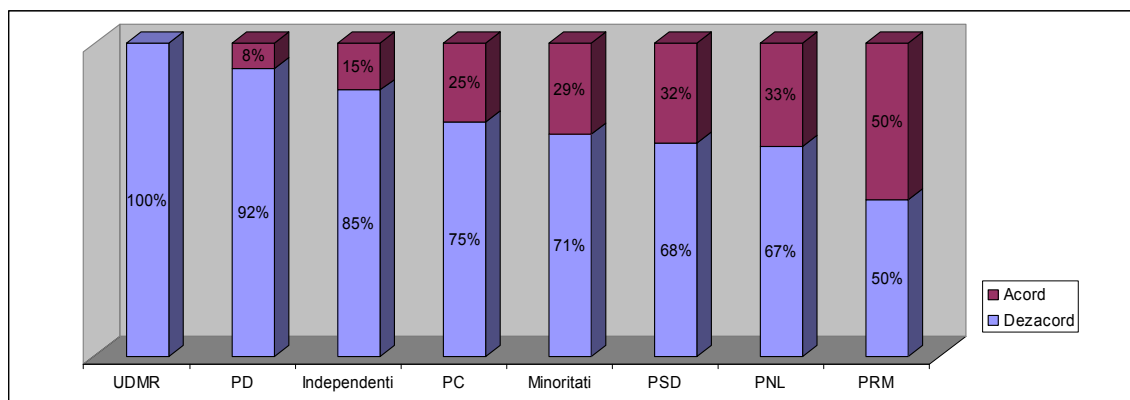
	Acord total	Acord parțial	Dezacord parțial	Dezacord total	N
Creștinismul ortodox este unul dintre fundamentele națiunii române	68,0%	20,6%	6,2%	5,2%	95
Este normal ca însemnele creștine să fie afișate în instituții publice, majoritatea celor care le frecventează fiind creștini	28,6%	33,7%	11,2%	26,5%	96
Serviciile de informații ar trebui să monitorizeze organizațiile religioase minoritare pentru a identifica activități potențial dăunătoare	12,8%	12,8%	5,3%	69,1%	98

* Raspunsurile „nu stiu” au fost excluse din analiza

Grafic 6. Opinii privind afișarea însemnelor creștine în instituții publice în funcție de apartenența etnică a respondentului



**Grafic 7. Opinii privind monitorizarea organizațiilor religioase minoritare
Comparații între grupuri parlamentare**



Percepția persoanelor seropozitive

Aproximativ 67% dintre parlamentari cred că persoanele seropozitive s-au infectat cu HIV din cauza unui stil de viață iresponsabil. Procentul parlamentarilor PRM (87%) și PNL (85%) care îmbrățișează această opinie este superior mediei de grup. Majoritatea candidaților independenți (58%) nu consideră că persoanele seropozitive poartă în exclusivitate responsabilitatea îmbolnăvirii lor (Grafic 8).

Majoritatea parlamentarilor (82%) nu cred însă că persoanele infectate cu HIV ar trebui să fie excluse de la anumite activități desfășurate în colectiv. Cei mai mulți parlamentari (60%) suportă ideea finanțării integrale de către stat a tratamentului anti-retroviral administrat copiilor bolnavi (Tabel 6).

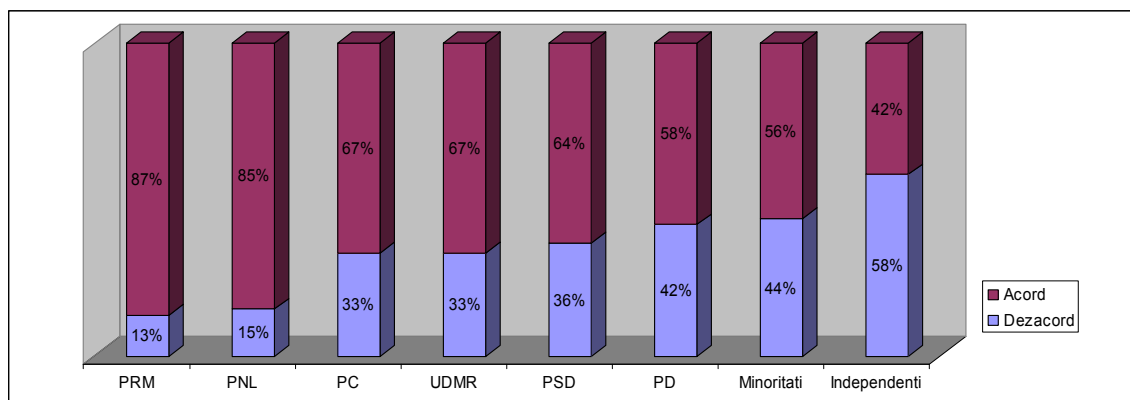
Tabel 6. Percepția minorității sociale reprezentate de persoane seropozitive

	Acord total	Acord parțial	Dezacord parțial	Dezacord total	N
În general, oamenii ajung să se infecteze cu HIV din cauza unui stil de viață iresponsabil	33,7%	33,7%	17,9%	14,7%	99
Pentru protecția populației, ar fi bine ca persoanele infectate cu HIV să nu participe la anumite activități desfășurate în colectiv	5,2%	12,5%	14,6%	67,7%	96
Tratamentul anti-retroviral al copiilor infectați cu HIV trebuie suportat integral de stat, dar adulții ar trebui să contribuie la costul tratamentului	39,3%	20,2%	9,0%	31,5%	89

* Raspunsurile „nu stiu” au fost excluse din analiza

Grafic 8. « Oamenii ajung să se infecteze cu HIV datorită unui stil de viață iresponsabil »

Comparații între grupări parlamentare (N=99)



Percepția minorităților sexuale

Majoritatea parlamentarilor (81%) care și-au exprimat opinia consideră că persoanele care aparțin unei minorități sexuale « ar trebui să se manifeste cât mai discret în public ». Aproximativ trei sferturi (76%) dintre parlamentari declară că « nu știu » dacă în Parlamentul României există sau nu persoane cu orientări sexuale diferite de cea a majorității. Cei mai mulți dintre cei care și-au exprimat opinia admit existența unor parlamentari aparținând unei minorități sexuale. Aproximativ 71% dintre respondenți nu cred că o persoană ar trebui să fie discriminată la locul de muncă datorită orientării sale sexuale (Tabel 7).

Tabel 7. Percepția persoanelor cu o orientare sexuală diferită de a majorității

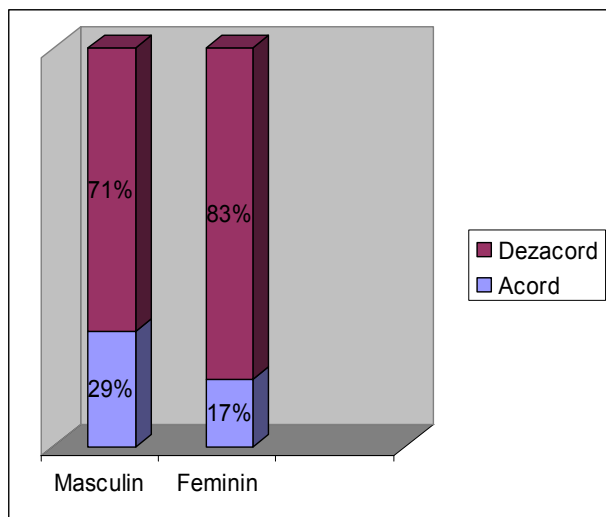
	Acord total	Acord partial	Dezacord partial	Dezacord total	N
Persoanele cu orientări sexuale diferite de cea a majorității ar trebui să se manifeste cât mai discret în public	56,8%	24,2%	5,3%	13,7%	95
Cred că în Parlamentul României există parlamentari cu orientări sexuale diferite de cea a majorității	50,0%	29,2%	16,7%	4,1%	24
Dacă s-ar afla că Ministrul Educației are o orientare sexuală alta decât a majorității, acesta ar trebui să-și dea demisia sau să fie revocat	21,7%	7,6%	13,0%	57,7%	92

* Raspunsurile „nu stiu” au fost excluse din analiza

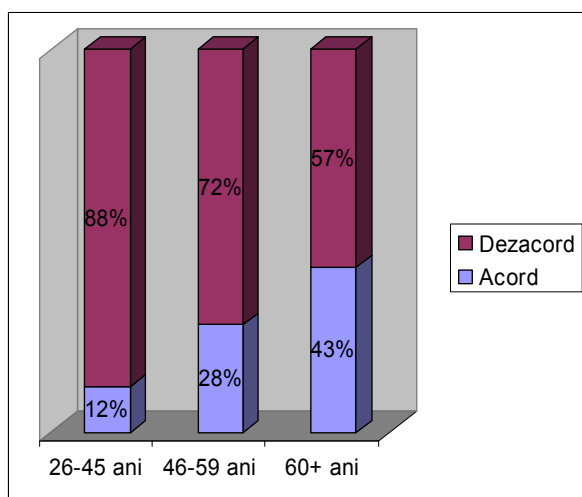
Analize comparative (Grafic 9) au arătat că parlamentarii de gen feminin se manifestă mai puternic împotriva discriminării bazate pe criteriul orientării sexuale a unei persoane decât parlamentarii de gen masculin. De asemenea, datele relevă o relație directă și pozitivă între vârsta și tendințe discriminatorii bazate pe orientarea sexuală a persoanei. Cu cât se înaintază în vârstă, cu atât crește și procentul celor care cred că un potențial Ministru al Educației homosexual ar trebui să-și dea demisia sau să fie revocat (Grafic 10).

Cu o singură excepție (PRM), majoritatea respondenților din fiecare grupare parlamentară se manifestă împotriva discriminării bazate pe orientarea sexuală minoritară a persoanei. Reprezentanții Partidului România Mare, în proporție de 75% nu ar fi de acord cu menținerea în funcție a unui Ministru al Educației care nu împărtășește orientarea sexuală a majorității (Grafic 11).

Grafic 9. „Dacă s-ar afla că Ministrul Educației are o orientare sexuală alta decât a majorității, acesta ar trebui să-și dea demisia sau să fie revocat”
 Comparații între sub-grupuri diferențiate prin gen(N=99)

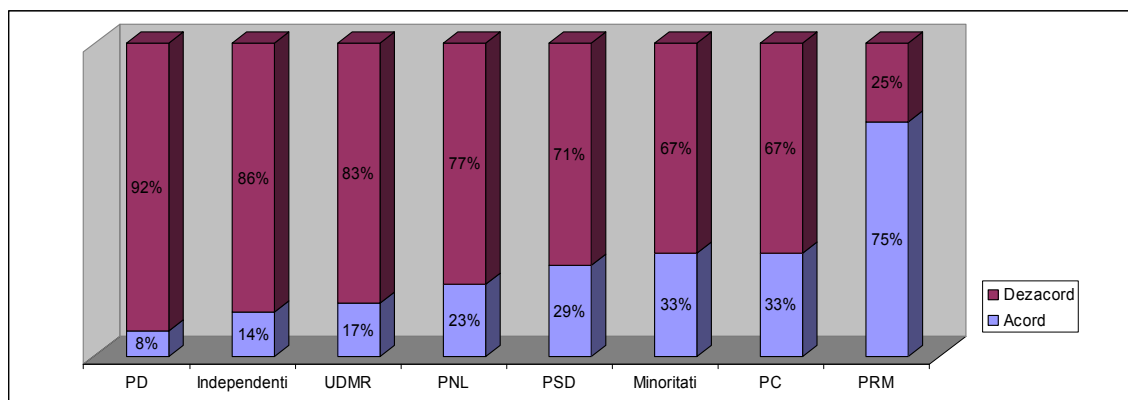


Grafic 10. „Dacă s-ar afla că Ministrul Educației are o orientare sexuală alta decât a majorității, acesta ar trebui să-și dea demisia sau sa fie revocat”
 Comparații între sub-grupuri diferențiate prin vârstă (N=99)



Grafic 11. „Dacă s-ar afla că Ministrul Educației are o orientare sexuală alta decât a majorității, acesta ar trebui să-și dea demisia sau să fie revocat”

Comparații între sub-grupuri diferențiate prin afiliere politică (N=99)



Calitatea contactelor sociale și distanța socială față de categoriile minoritare selectate

Respondenții au fost întrebați dacă au contacte sociale cu persoane aparținând unor categorii sociale minoritare. În majoritatea cazurilor (peste 74%), parlamentarii intervievați au declarat că printre prietenii, colaboratorii și vecinii lor se numără și persoane cu o etnie diferită de a respondenților. De asemenea, cei mai mulți dintre cei intervievați au rude (51%), prieteni (88%), colaboratori (73%) și vecini (74%) ce aparțin unor denominații religioase diferite de cea a respondenților. Peste 65% dintre respondenți au cel puțin un prieten cu o dizabilitate fizică sau psihică. Niciun parlamentar nu a declarat că știe de existența printre rudele sale a vreunei persoane cu o orientare sexuală diferită de cea a majorității. De la relații de rudenie la relații de vecinătate, cu cât contactele sociale sunt mai puțin intense, cu atât crește gradul de incertitudine privind orientarea sexuală și starea de sănătate (i.e., infectarea cu HIV) ale celor apropiați (Tabel 8).

Tabel 8. Contacte sociale cu persoane din grupuri sociale minoritare (N = 99)

	Rude (%)		Prieteni (%)		Colaboratori (%)		Vecini (%)	
	Da	NS	Da	NS	Da	NS	Da	NS
Etnie diferită	35,4	3,0	81,8	1,0	73,7	1,0	78,8	6,1
Religie diferită	50,5	6,1	87,9	5,1	72,7	7,1	73,7	17,2
Homosexual		29,6	13,1	41,4	5,1	49,5	4,0	70,7
Infectat cu HIV	1,0	21,2	2,0	35,4	3,0	37,4		66,7
Cu handicap fizic/psihic	31,3	1,0	65,7	2,0	33,3	3,0	41,4	13,1

În funcție de intensitatea contactelor, fiecare răspuns prin care respondentul declară că are printre cei apropiați persoane care aparțin unei categorii sociale minoritare a primit o anumită pondere, care variază de la 4 (pentru cei care au printre rude vreo persoană aparținând unui grup minoritar) la 1 (pentru cei care au printre vecini vreo persoană

aparținând unui grup minoritar). Persoanele care au declarat că nu au printre cei apropiați persoane aparținând minorităților sociale identificate au primit codul zero.

În funcție de intensitatea contactelor sociale, pentru fiecare respondent care și-a exprimat opinia a fost calculat un index sumativ (ICCS) al calității contactelor sociale pentru toate categoriile sociale minoritare incluse în analiză. Separat, a fost calculat câte un index al calității contactelor sociale corespunzător fiecărei grupări minoritare. Teoretic, valorile ICCS variază de la zero la 80, iar valorile pentru fiecare dintre cei cinci indici parțiali variază de la 0 la 20.

În cazul populației studiate, ICCS variază de la 0 la 26, sugerând contacte sociale restrânse ale parlamentarilor cu diverse categorii sociale minoritare. În ceea ce privește indicii parțiali, valoarea maximă obținută a fost 10. Rezultatele arată că parlamentarii au în general printre cei apropiați persoane de altă etnie, religie, sau persoane care au o dizabilitate fizică sau psihică. Frecvența ridicată a răspunsurilor „nu știu” sugerează că parlamentarii mai puțin pot să identifice printre cei apropiați persoane cu o orientare sexuală diferită de a majorității sau persoane care sunt infectate cu HIV. Rezultatele acestei analize sunt prezentate în Tabelul 9.

Tabelul 9. Indici de calitate a contactelor sociale

	Număr respondenți care și-au exprimat opinia*	Valoare minimă	Valoare maximă	Media	Deviație standard
Index calitate contact social cu persoane din alte grupuri etnice	90	0	10,00	6,33	3,20
Index calitate contact social cu persoane de altă religie	76	0	10,00	7,58	2,92
Index calitate contact social cu persoane homosexuale	20	0	5,00	0,70	1,53
Index calitate contact social cu persoane infectate cu HIV/SIDA	31	0	3,00	0,16	0,63
Index calitate contact social cu persoane cu handicap fizic/psihic	86	0	10,00	4,40	3,25
Index total calitate contact social cu grupuri sociale minoritare (ICCS)	17	0	26,00	15,59	8,34

* Non-răspunsurile și răspunsurile „nu știu” au fost excluse din analiză

Distanta socială

Cercetările cantitative care studiază relațiile interetnice utilizează frecvent un instrument

clasic de măsurare a atitudinilor - scala distanței sociale, elaborată de sociologul american Emory S. Bogardus și publicată pentru prima dată în 1925 în revista americană de specialitate „Applied Sociology”. În vederea studierii distanței sociale exprimate de respondenți față de minoritățile sociale selectate, prezenta cercetare utilizează o formă adaptată a acestei scale. Respondenții au fost rugați să indice care este cea mai apropiată relație (de la acceptarea în familie până la neacceptarea în țară a persoanelor din respectivul grup minoritar) pe care cred că ar putea să o aibă cu fiecare dintre minoritățile sociale identificate (ex. homosexuali, romi, persoane infectate cu HIV/SIDA, persoane de altă religie decât cea creștină, persoane cu handicap fizic și persoane cu handicap psihic). Răspunsurile oferite de parlamentari sunt prezentate în Tabelul 10.

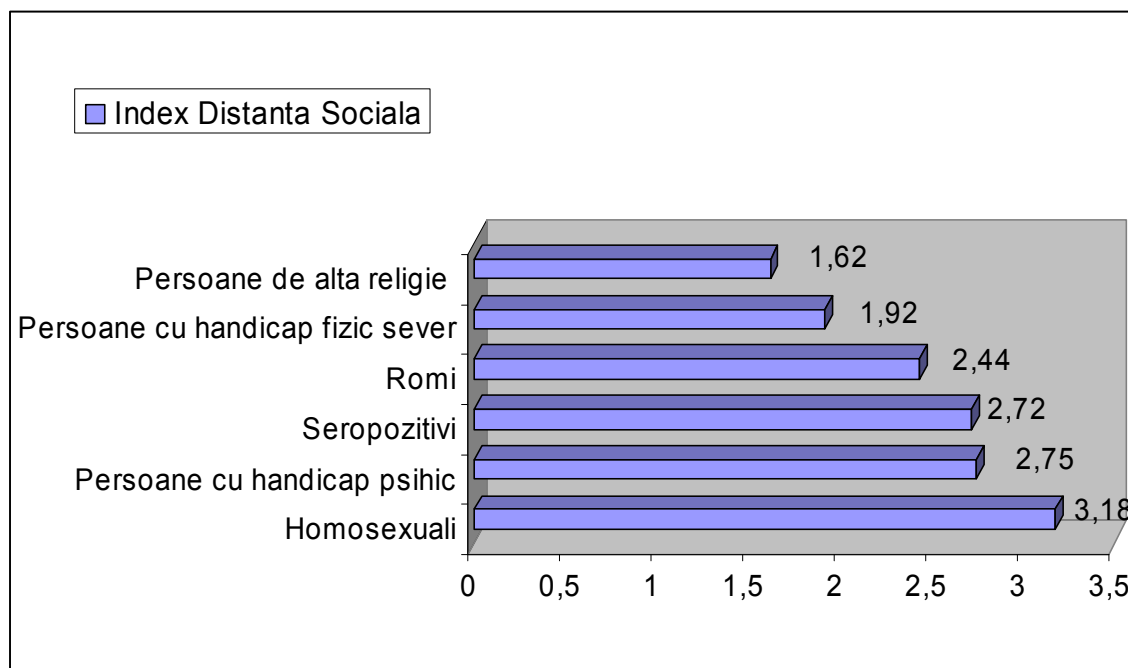
Tabel 10. Distanța socială față de categorii sociale minoritare (N=99)

Cea mai apropiată relație acceptată:	Homosexual	Etnic Roma	Infectat cu HIV/SIDA	De altă religie decât cea creștină	Cu handicap fizic sever	Cu handicap psihic
Membru al familiei	12,1%	22,2%	21,2%	60,6%	49,5%	30,3%
Prieten	19,2%	36,4%	20,2%	24,2%	23,2%	14,1%
Coleg de serviciu	24,3%	19,2%	27,3%	3,1%	12,1%	9,1%
Să locuiască în localitatea respondentului	14,1%	9,1%	16,2%	4,0%	5,1%	23,2%
Să traiască în România	18,2%	6,1%	7,1%	3,0%	5,1%	10,1%
Să nu traiască în România	3,0%	2,0%	2,0%	1,1%	1,0%	3,0%
Non raspuns	1,0%	1,0%	-	-	-	-
Nu știu	8,1%	4,0%	6,0%	4,0%	4,0%	10,2%
Total	100%	100%	100%	100%	100%	100%

Se poate observa că aproximativ 61% dintre cei intervievați ar accepta în familiile lor persoane de altă religie. Persoane cu handicap fizic sever ar fi acceptate în familie de către jumătate dintre respondenți, dar numai 30% dintre parlamentari ar fi de acord ca o persoană cu o dizabilitate mentală sau psihică să fie inclusă în familie. Aproximativ o cincime dintre parlamentari ar accepta în familia lor o persoană de etnie Roma (22%) sau o persoană seropozitivă (21%). Numai 12% dintre respondenți ar fi de acord să aibă în familia lor o persoană cu o orientare sexuală diferită de a majorității.

Pentru fiecare categorie socială minoritară a fost calculat un index al distanței sociale (IDS), care exprimă gradul de acceptare exprimat de fiecare respondent. IDS poate să ia valori de la 1 (acceptare totală) la 6 (respingere totală). În cazul populației studiate, IDS ia valori de la 1,62 la 3,18. Distanța socială percepută este cea mai redusă pentru minoritățile religioase și distanța socială percepută cea mai ridicată pentru minoritățile sexuale. Rezultatele obținute sunt prezentate în Graficul 12.

Grafic 12. Indexul distanței sociale (IDS) pentru fiecare categorie socială minoritară

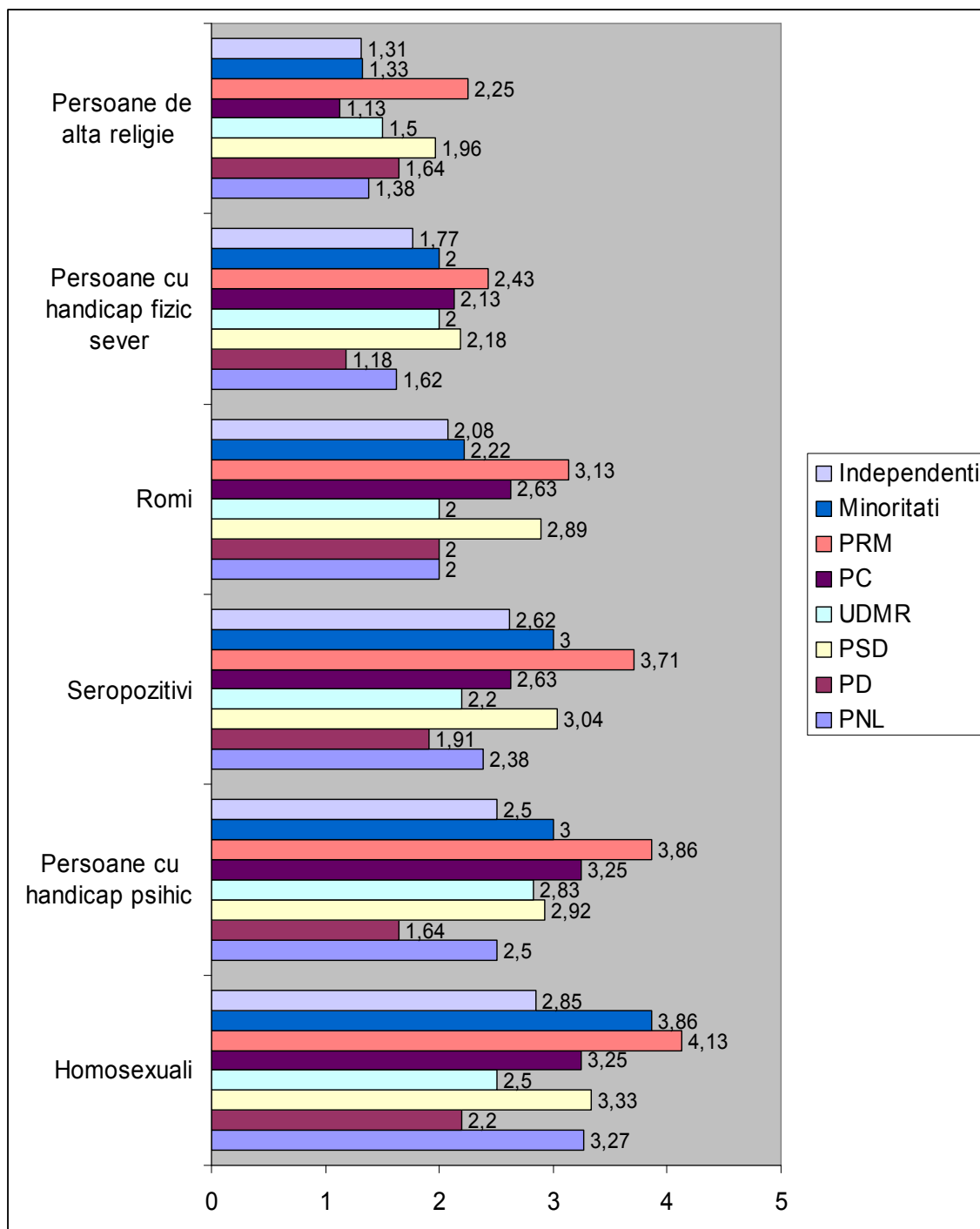


Chiar dacă minoritățile religioase par să se bucure de cel mai ridicat grad de acceptare și incluziune, trebuie observat că, în medie, parlamentarii exprimă în majoritatea cazurilor o acceptare relativ crescută a tuturor categoriilor sociale minoritare incluse în analiză. Mai exact, pentru majoritatea respondenților IDS are valoarea maximă 3, sugerând un nivel destul de ridicat al toleranței exprimate față de diverse categorii sociale minoritare. Mai mult de jumătate dintre respondenți au indicat că ar accepta să aibă sau în familie, sau printre prieteni, sau printre cei cu care lucrează persoane cu handicap psihic (53,5%), homosexuali (55,6%), seropozitivi (68,7%), Romi (77,8%), persoane cu handicap fizic sever (84,8%), sau persoane care nu îmbrățișează religia creștină (87,9%).

Comparațiile făcute între grupurile parlamentare (Grafic 13) indică unele diferențe interpartide în ceea ce privește nivelul toleranței manifestate față de diverse categorii sociale minoritare. În interpretarea rezultatelor trebuie să se țină seama însă de numărul redus de cazuri incluse în analiza inter-grupuri, datele având mai mult un caracter orientativ. Se poate observa că reprezentanții grupului parlamentar PRM înregistrează valorile cele mai ridicate pentru toți indicii distanței sociale în timp ce valorile IDS corespunzătoare reprezentanților grupului parlamentar PD apar să fie cele mai scăzute pentru cinci din cei șase indici ai distanței sociale. Valoarea cea mai ridicată a IDS pentru parlamentarii Partidului Democrat este 2,20 și indică distanța socială față de minorități sexuale. Pentru același indicator, parlamentarii Partidului România Mare înregistrează IDS = 4,13. De asemenea, indici ai distanței sociale cu valori relativ reduse sunt înregistrate de parlamentarii UDMR (IDS variază între 1,5 și 2,83) și parlamentarii independenți (IDS variază între 1,31 și 2,85).

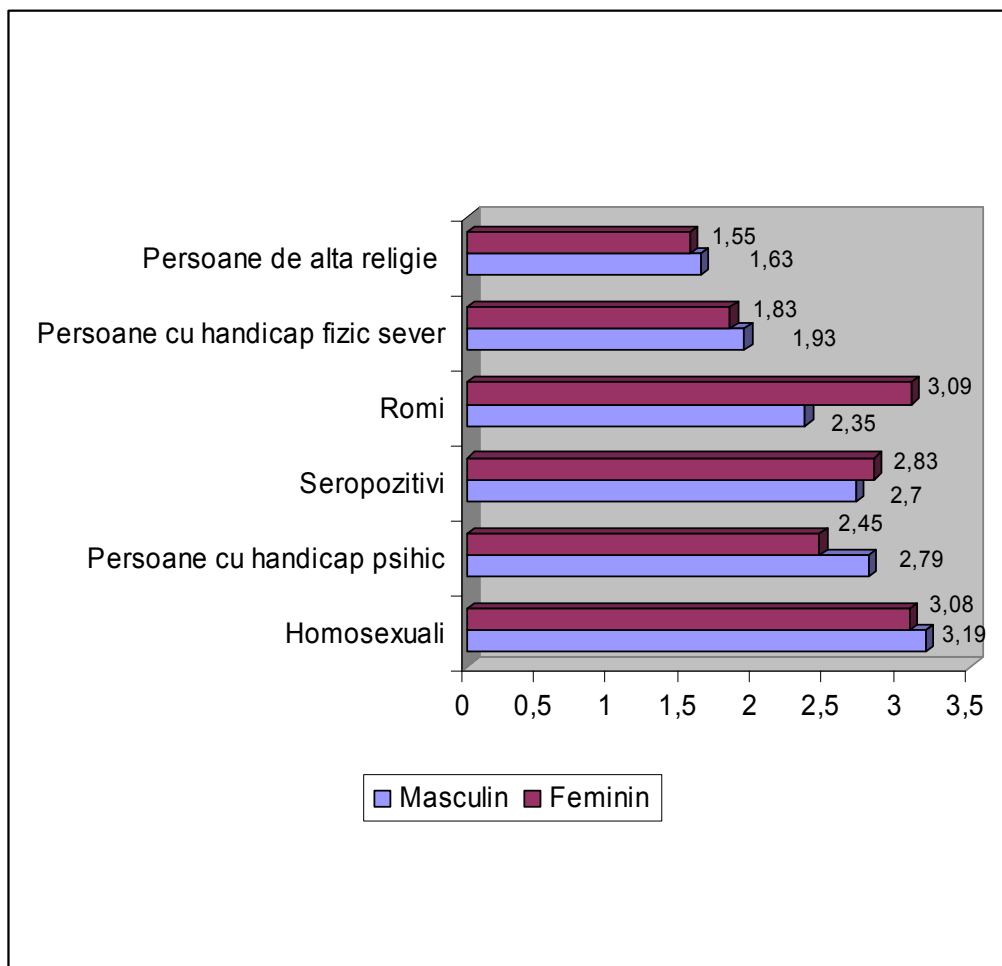
Grafic 13. Indexul distanței sociale (IDS) pentru fiecare categorie socială minoritară.

Comparații între grupuri parlamentare



Graficele 14 și 15 ilustrează valorile indicilor distanței sociale față de categorii sociale minoritare, comparând grupurile de parlamentari diferențiate prin variabilele demografice gen și vârstă.

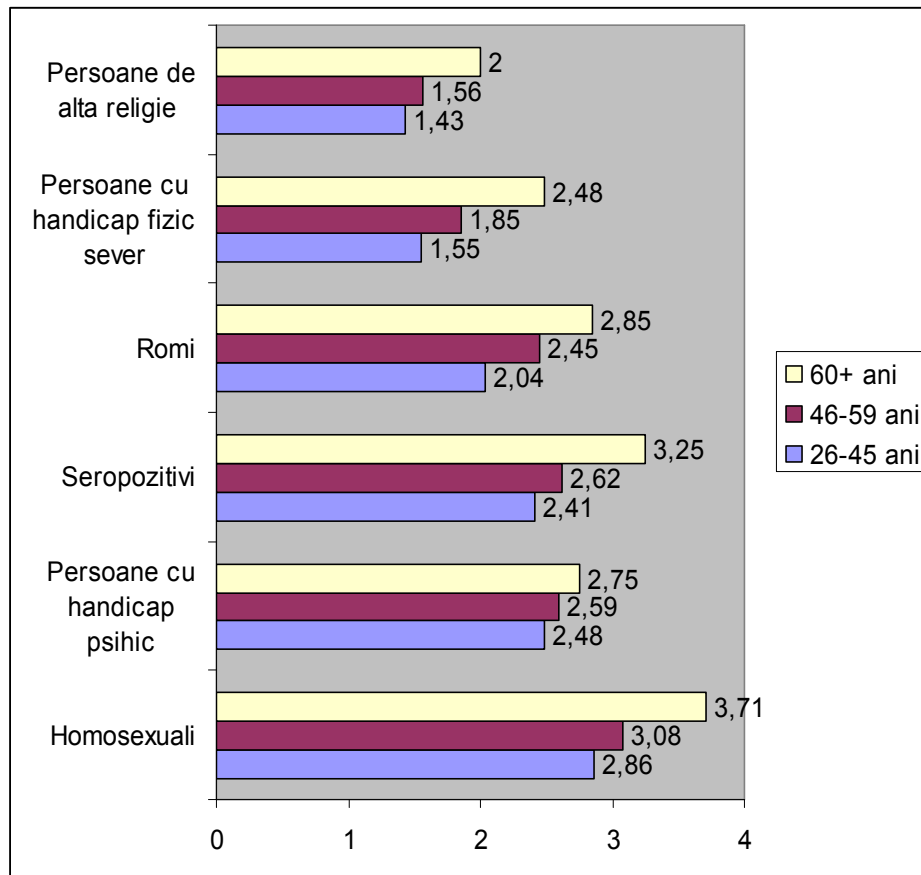
Grafic 14. Indicii distanței sociale comparativ în funcție de genul parlamentarului



Diferențele de opinie în ceea ce privește toleranța față de unele minorități sociale (ex. persoane seropozitive, homosexuali, persoane de altă religie și persoane cu handicap fizic) sunt foarte mici atunci când parlamentarii de gen masculin sunt comparați cu parlamentarii de gen feminin. Femeile din Parlament manifestă un grad de acceptare mai redus al minorității Roma și o mai mare toleranță a persoanelor cu handicap psihic decât parlamentarii bărbați.

Se observă că odată cu vârsta și distanța socială exprimată de parlamentari față de minoritățile sociale incluse în studiu se mărește. Parlamentarii mai tineri, cu vârste între 26 și 45 de ani au exprimat gradul cel mai ridicat de toleranță față de minorități. La polul opus se află parlamentarii cu vârste între 60 și 77 ani (Grafic 15).

Grafic 15. Indicii distanței sociale compativ pe grupe de vârstă



În concluzie, pentru persoane cu același nivel educațional, atitudinile față de grupurile sociale minoritare diferă în funcție de vârstă și, într-o oarecare măsură, de genul respondentului.

Analize bivariante ulterioare au demonstrat existența unei relații negative între indexul distanței sociale (IDS) și indexul calității contactelor sociale (ICCS) pentru toate categoriile sociale minoritare studiate. Cu cât o persoană are contacte sociale mai intense cu persoane aparținând unei minorități sociale, cu atât distanța socială exprimată față de reprezentanții respectivei minorități sociale tinde să fie mai mică și gradul de acceptare mai crescut.

Tabelul 11 include coeficienții de corelație Pearson R pentru fiecare corelație bivariată IDS – ICCS și semnificația statistică corespunzătoare. Valorile coeficientului de corelație Pearson R sunt semnificative din punct de vedere statistic ($p < 0,05$) în trei situații. Astfel sunt negative și semnificative din punct de vedere statistic relațiile dintre intensitatea contactelor sociale cu minorități etnice, minorități religioase, persoane cu handicap și indicii care corespund distanței sociale exprimate față de aceste minorități. Cei care au printre cei apropiați persoane cu o orientare sexuală diferită de cea a majorității tind să înregistreze un index al distanței sociale mai scăzut decât persoanele care nu au printre cunoscuți persoane homosexuale. Corelația în acest caz este ne semnificativă din punct de vedere statistic deoarece prin excluderea din analiză a non-răspunsurilor și a răspunsurilor „nu știu” mărimea eșantionului a fost mult diminuată ($N=20$).

Tabel 11. Corelații bivariante între indicii calității contactelor sociale (ICCS) și indicii distanței sociale (IDS) pentru fiecare categorie socială minoritară

IDS	Index distanța socială față de Romi	Index distanța socială față de homosexuali	Index distanța socială față de minorități religioase	Index distanța socială față de seropozitivi	Index distanța socială față de persoane cu handicap fizic sever	Index distanța socială față de persoane cu handicap psihic
ICCS						
Index contacte sociale cu minorități etnice	-0,22* ($p=0,04$) N=90					
Index contacte sociale cu minorități sexuale		-0,20 ($p=0,42$) N=20				
Index contacte sociale cu minorități religioase			-0,27* ($p=0,02$) N=76			
Index contacte sociale cu seropozitivi				-0,06 ($p=0,75$) N=31		
Index contacte sociale cu persoane cu handicap					-0,27* ($p=0,02$)	
Index contacte sociale cu persoane cu handicap						-0,17 ($p=0,13$)

* Coeficienți semnificativi din punct de vedere statistic la o valoare a probabilității $p < 0,05$

Sumar

- Marea majoritate (93%) a parlamentarilor consideră că drepturile diverselor minorități sociale trebuie apărate, indiferent de opinia generală a populației
- Chiar dacă majoritatea parlamentarilor (58%) în total eșantion și 88% dintre reprezentanții PRM declară că nu există discriminare în România de astăzi, analize comparative pe sub-grupuri diferențiate prin vârstă, gen și apartenență politică au arătat că femeile, parlamentarii mai tineri (sub 45 de ani) și reprezentanții unor grupări parlamentare (UDMR, PD și Independenți) percep, în majoritatea cazurilor, existența discriminării în societatea românească.
- În general, se poate spune că parlamentarii români susțin ideea egalității șanselor între bărbați și femei, în special în ceea ce privește cariera profesională și cea politică. Comparativ cu alte formațiuni politice din Parlament, reprezentanții Partidului România Mare manifestă cel mai scăzut suport pentru egalitatea șanselor și promovarea femeii în societatea românească. Reprezentanții Grupului Minorități și ai PNL-ului manifestă cel mai intens suport.
- Percepția negativă a minorității roma continuă să persiste în rândul majorității parlamentarilor. Reprezentanții Grupului Minorități, ai UDMR-ului și parlamentarii Independenți manifestă un grad de acceptare și toleranță față de romi mai ridicat decât reprezentanții celorlalte formațiuni politice. Reprezentanții PRM manifestă atitudinea cea mai ostilă față de romi. Se poate spune că parlamentarii din generația mai tânără tind să aibă o atitudine nediscriminatorie mai pronunțată decât colegii lor mai vârstnici.
- Cei mai mulți parlamentari (82%) manifestă toleranță și acceptare față de persoanele cu handicap și nu consideră nejustificată alocarea unor resurse materiale mari destinate satisfacerii nevoilor acestei minorități sociale. Eșantionul este relativ omogen în ceea ce privește atitudinea generală pozitivă, de acceptare a persoanelor cu dizabilități.
- Majoritatea parlamentarilor (74%) își manifestă dezacordul față de o posibilă monitorizare de către serviciile de informații a organizațiilor religioase minoritare. Dacă majoritatea parlamentarilor etnici români susțin ideea afișării însemnelor creștine în instituții publice, majoritatea parlamentarilor aparținând unor grupuri etnice minoritare își exprimă dezacordul față de această inițiativă.
- Aproximativ două treimi dintre parlamentari cred că un stil de viață iresponsabil este, în general, cauza infectării unei persoane cu HIV. Parlamentarii Independenți, în majoritate, nu cred că persoanele seropozitive poartă exclusiv răspunderea pentru îmbolnăvirea lor.
- Majoritatea parlamentarilor nu consideră că persoanele seropozitive ar trebui să fie excluse de la anumite activități de grup. Tendința generală manifestată de parlamentari este de a sprijini finanțarea integrală de către stat a tratamentului anti-retroviral pentru copiii infectați cu HIV.

- Indirect, aproape trei sferturi dintre parlamentari nu cred că o persoană ar trebui să fie discriminată la locul de muncă datorită orientării sale sexuale. Tendințe nediscriminatorii față de persoane cu o orientare sexuală diferită de a majorității sunt în mai mare măsură exprimate de parlamentarii de gen feminin și de parlamentarii mai tineri. Reprezentanții Partidului România Mare sunt singurii în rândul cărora domină o idee discriminatorie față de minoritățile sexuale. În proporție de 75% aceștia nu ar accepta ideea unui Ministru al Educației homosexual.
- Majoritatea parlamentarilor declară că au contacte sociale cu persoane de altă religie, de altă etnie sau care au un handicap. Parlamentarii au în general contacte sociale reduse cu persoane seropozitive sau homosexuale.
- Cu cât o persoană are contacte sociale mai intense cu persoane aparținând unei minorități sociale, cu atât distanța socială exprimată față de reprezentanții respectivei minorități sociale tinde să fie mai mică și gradul de acceptare a minorității respective mai crescut.
- În funcție de distanța socială percepută de parlamentari față de minoritățile sociale incluse în acest studiu, se poate spune că minoritățile religioase se bucură de cel mai ridicat grad de acceptare. Urmează persoanele cu handicap fizic, romii, persoanele seropozitive, persoanele cu handicap psihic și homosexualii, care înregistrează gradul de acceptare cel mai scăzut.
- Reprezentanții grupului parlamentar PRM înregistrează valorile cele mai ridicate pentru toți indicii distanței sociale în timp ce valorile IDS corespunzătoare reprezentanților grupului parlamentar PD sunt cele mai scăzute pentru cinci din cei șase indici ai distanței sociale.
- În medie, parlamentarii exprimă în majoritatea cazurilor o dorință de incluziune relativ crescută față de toate categoriilor sociale minoritare analizate.